



**PRÉFET
DU BAS-RHIN**

*Liberté
Égalité
Fraternité*

**Direction départementale
des territoires**

**Installation soumise à déclaration administrative
dans le domaine de l'eau**

ARRETE PREFECTORAL

**portant prescriptions particulières à la déclaration n° 67-2022-00013
en application de l'article L.214-3 du Code de l'Environnement relatif
au projet d'aménagement d'un lotissement « rue de la liberté » à
ESCHAU**

IMMO GEST67

**La Préfète de la Région Grand Est,
Préfète du Bas-Rhin**

VU la Directive Cadre sur l'Eau (DCE) du 23 octobre 2000 ;

VU le Code de l'Environnement et notamment ses articles L.163-1 L.214-1 à L.214-6, L.414-4, L.414-5, R.214-1 à R.214-56 et R.414-19 ;

VU l'arrêté du Préfet Coordonnateur de Bassin en date du 18 mars 2022, portant approbation du Schéma Directeur d'Aménagement et de Gestion des Eaux (S.D.A.G.E.) Rhin-Meuse ;

VU le dossier de déclaration au titre de l'article L.214-3 du code de l'environnement reçu le 21 janvier 2022, présenté par **IMMO GEST67** enregistré sous le n° **67-2022-00013** et relatif au **projet d'aménagement d'un lotissement à ESCHAU** ;

VU les éléments complémentaires fournis par le pétitionnaire le 23 mai 2022 répondant à une demande de complément du 22 février 2022 formulée par la DDT ;

VU l'absence d'observation de la part du pétitionnaire u projet de prescriptions particulières transmises par courrier du 24 mai 2022 ;

CONSIDÉRANT que la réalisation du projet d'aménagement d'un lotissement à ESCHAU impacte une surface de 3000 m² **de zone humide** ;

CONSIDÉRANT qu'en application de la disposition T3-O7.4.5-D4 du S.D.A.G.E. du district hydrographique du Rhin, pour tout projet susceptible d'avoir un impact sur une zone humide [...] le pétitionnaire devra privilégier les solutions respectueuses des zones humides, en apportant la preuve qu'une alternative plus favorable aux zones humides est impossible à coût raisonnable. Les dossiers de déclarations au titre de la loi sur l'eau devront en dernier lieu, pour les impacts résiduels qui ne pourront être ni supprimés, ni réduits, proposer des mesures compensatoires. Celles-ci devront respecter les principes fixés par la disposition T3-O7.4.5-D5 du S.D.A.G.E. ;

CONSIDÉRANT que les prescriptions du présent arrêté permettent de préciser les mesures compensatoires à la destruction d'une zone humide et leurs modalités de suivi ;

CONSIDÉRANT que les impacts sur la zone humide seront immédiats lors de la réalisation des travaux ;

CONSIDÉRANT que les mesures compensatoires à la destruction de zone humide sont à réaliser avant toute destruction ;

CONSIDÉRANT que, conformément à l'article L.163-5 du code de l'environnement, les mesures de compensation des atteintes à la biodiversité définies au I de l'article L.163-1 sont géolocalisées et décrites dans un système national d'information géographique, accessible au public sur internet. Les maîtres d'ouvrage fournissent aux services compétents de l'État tous les informations nécessaires à la bonne tenue de cet outil par ses services ;

ARRETE

TITRE I : OBJET DE LA DECLARATION

Article 1 : Objet de la déclaration

Il est donné acte à la société IMMO GEST67 de sa déclaration en application de l'article L.214-3 du code de l'environnement, sous réserve des prescriptions énoncées aux articles suivants, concernant le projet d'aménagement d'un lotissement en zone humide à ESCHAU.

Les ouvrages constitutifs à ces aménagements rentrent dans la nomenclature des opérations soumises à déclaration au titre de l'article L.214-3 du code de l'environnement. Les rubriques définies au tableau de l'article R.214-1 du code de l'environnement concernée par cette opération sont les suivantes :

Rubrique	Intitulé	Régime	Arrêtés de prescriptions générales
2.1.5.0	Rejet d'eaux pluviales dans les eaux douces superficielles ou sur le sol ou dans le sous-sol, la surface totale du projet, augmentée de la surface correspondant à la partie du bassin naturel dont les écoulements sont interceptés par le projet, étant : 2° Supérieure à 1 ha mais inférieure à 20 ha	Déclaration	
3.3.1.0	Assèchement, mise en eau, imperméabilisation, remblais de zones humides ou de marais, la zone asséchée ou mise en eau étant : 2° Supérieure à 0,1 ha mais inférieure à 1 ha	Déclaration	

Titre II : PRESCRIPTIONS TECHNIQUES

Article 2 : Prescriptions générales

De manière générale, les travaux prévus devront respecter :

- les prescriptions du Code de l'Environnement, en particulier l'article L.211-1, fixant les objectifs d'une gestion équilibrée de la ressource en eau ;
- les principes et les objectifs du SDAGE du Bassin Rhin-Meuse ;

Le pétitionnaire est tenu de respecter les valeurs et engagements annoncés dans le dossier de la demande, dès lors qu'ils ne sont pas contraires aux dispositions du présent arrêté.

Dans un but de protection de la faune nicheuse, pour tenir compte de l'arrêté du 15 mars 2002 portant réglementation de l'entretien des haies et végétaux ligneux sur pied qui interdit la réalisation de ces travaux entre le 15 mars et le 31 juillet inclus, les travaux de broyage, de recépage ou d'élagage des haies seront réalisés en dehors de cette période ; en cas d'impossibilité majeure de respecter ce calendrier d'intervention, une

demande motivée de dérogation à cet arrêté devra être adressée auprès de la Direction Départementale des Territoires, Service Environnement et Gestion des Espaces.

Les travaux seront conduits de manière à écarter tout risque de pollution directe ou indirecte de la nappe et des milieux aquatiques ; tout apport de polluant ou de charge solide, immédiat ou différé, est proscrit.

En particulier, le bénéficiaire du présent arrêté devra :

- veiller à limiter au minimum la mise en suspension de fines dans le cours d'eau, stocker hors d'atteinte de celui-ci les produits susceptibles de porter atteinte à la qualité des eaux ;
- enlever aussitôt après l'achèvement des travaux tous les décombres, terres, dépôts de matériaux qui pourraient subsister, les déblais devant être évacués vers un site approprié ;
- stocker les déchets dans des bennes étanches et à l'abri des intempéries.

En dehors des plates-formes, spécialement équipées à cet effet de dispositifs de confinement, sont interdits :

- tout stockage d'hydrocarbures, huiles, graisses ou tout produit polluant ;
- l'entretien (vidange...) ou le lavage des engins sur le site. Le stockage des produits usés se fera dans des fûts étanches et évacués vers un centre spécialisé de traitement.

Le brûlage des déchets (compris déchets verts) est interdit. Les déchets devront être évacués sur un site autorisé à recevoir ces produits, en particulier en vue de leur recyclage. Toutefois, concernant les déchets verts, une valorisation directe peut-être réalisée (par broyage sur place).

Les sanitaires mobiles devront être équipés de fosses étanches, régulièrement vidangées par une entreprise spécialisée avec dépotage des produits de vidange sur un site approprié.

Tout déversement accidentel de produits polluants sur le sol devra être signalé immédiatement au service chargé de la police de l'eau.

Article 3 : Prescriptions spécifiques concernant les zones humides

3.2 - Descriptifs des mesures compensatoires

Les mesures compensatoires apportent une contrepartie à la destruction de **3000 m² de zone humide** par le projet.

La mesure compensatoire à la destruction de zone humide prendra place sur le site du projet, à savoir sur les parcelles suivantes (voir annexe 1) :

- Section 8, parcelles 96 à 105, commune d'ESCHAU ;
- Section 8, parcelle 114, commune d'ESCHAU ;

pour une surface totale de **3000 m²**.

Cette mesure a pour objectif d'évacuer un remblai et de faire évoluer une parcelle de cultures vers un milieu humide fonctionnel composé de 60 % de prairie mésohygrophile et de 40 % d'un milieu type roselière dans une dépression.

Le schéma de principe de la mesure compensatoire est présenté en **annexe 2**.

L'ensemble des opérations décrites dans cet arrêté sera mis en œuvre sous la responsabilité de IMMO GEST67.

3.3 - Mesures de gestion et de suivis écologiques

Pour la prairie mésohygrophile, les mesures suivantes devront être respectées :

- Fauche tardive à partir du 15 juin ;
- Pas de fertilisation / amendement ;
- Protection des arbres plantés ;
- Interdiction des produits phytosanitaires.

Pour la roselière :

- Elle sera faucardée au moins une fois tous les 2 ans ;
- Interdiction des produits phytosanitaires.

IMMO GEST67 s'engage sur l'entretien et la gestion de ces zones durant 20 ans. Un ou plusieurs exploitant(s) sera/seront désigné(s).

Les conventions ou baux seront transmis au service instructeur dans un délai de 6 mois à compter de la date de notification du présent arrêté.

3.4 - Calendrier de mise en œuvre

La mise en œuvre des mesures compensatoires décrites ci-dessus sera mise en œuvre, au plus tard, à la réalisation des travaux.

Le maître d'ouvrage s'engage sur la réussite de la mesure compensatoire dans un délai de moins de 5 ans. Si au bout de ce délai, le milieu n'était pas installé et n'était pas conforme aux objectifs, le pétitionnaire s'engage à trouver une autre solution sur des terrains communaux en partenariat avec la ville d'Eschau.

Des mesures correctives pourront toutefois être réalisées postérieurement à cette date butoir.

3.5 - Mesures de suivi et de contrôle

Le pétitionnaire fournira aux services de l'État en charge de la police de l'eau, un rapport de suivi scientifique à **n+1, n+2, n+3, n+5, n+7, n+10, n+15, n+20**. Ce suivi comprendra notamment des indicateurs relatifs à la flore, la pédologie, et aux habitats naturels caractéristiques de zone humide.

Les résultats de ce suivi permettront de vérifier l'absence de perte nette de biodiversité visée au L163-1 du code de l'environnement.

Cette vérification peut s'effectuer à travers une méthodologie d'évaluation des fonctionnalités des zones humides.

Une cartographie permettant d'appréhender à chaque étape du suivi, l'évolution des milieux humides sera fournie aux services de l'État.

Le suivi devra renseigner les dates de fauches de l'année.

Article 4 : Modifications des prescriptions

Si le déclarant veut obtenir la modification de certaines des prescriptions spécifiques applicables à l'installation, il en fait la demande au Préfet, qui statue alors par arrêté.

Le silence gardé par l'administration pendant plus de trois mois sur la demande du déclarant vaut décision de rejet.

Article 5 : Transmission des données

Géolocalisation des mesures de compensation

Le bénéficiaire du présent arrêté fournit au format numérique au service de l'État en charge de la police de l'eau les éléments nécessaires au respect des dispositions de l'article L.163-5 du code de l'environnement. Le démarrage des travaux est conditionné par la validation des éléments par les services de l'État.

Il transmet :

- la « fiche projet » renseignée présentée dans la forme fixée à l'**annexe 3** ;
- pour chaque mesure compensatoire prescrite dans le présent arrêté ou prévue dans le dossier de demande objet du présent arrêté : la « fiche mesure » renseignée présentée dans la forme fixée à l'**annexe 4** , ainsi que le fichier au format .zip de la mesure compensatoire (incluant la compression des fichiers .shx, .shp, .dbf, .prj, .qj), obtenu à partir du gabarit QGIS disponible sur le site internet de la DREAL Grand Est.

La mise à jour des données de géolocalisation des mesures compensatoires sera fournie par le pétitionnaire selon les modalités ci-dessus aux échéances suivantes :

- au terme de la réalisation des mesures compensatoires prescrites;
- à chaque envoi de documents de suivi demandés dans l'article 3.4 du présent arrêté.

TITRE III – DISPOSITIONS GÉNÉRALES

Article 6 : Conformité au dossier et modifications

Les installations, objet du présent arrêté sont situées, installées et exploitées conformément aux plans et contenu du dossier de demande de déclaration non contraires aux dispositions du présent arrêté.

Toute modification apportée aux ouvrages, installations, à leur mode d'utilisation, à la réalisation des travaux ou à l'aménagement en résultant, à l'exercice des activités ou à leur voisinage et entraînant un changement notable des éléments du dossier de déclaration initiale doit être porté, avant sa réalisation à la connaissance du Préfet qui peut exiger une nouvelle déclaration, en application de l'article R.214-40 du code de l'environnement.

- soit, directement, d'un recours contentieux auprès du tribunal administratif de Strasbourg, 31, avenue de la Paix, BP 51 038, 67 070 STRASBOURG Cedex ou via l'application télérécurrs <https://telerecours.fr> ;
 - soit, préalablement, d'un recours administratif gracieux (auprès de M. le Préfet du Bas-Rhin) ou hiérarchique (auprès de M. le Ministre de la Transition Écologique et Solidaire). Dans ce cas, la décision de rejet du recours préalable, expresse ou tacite – née du silence de l'autorité administrative à l'issue du délai de deux mois à compter de la réception du recours administratif préalable – peut faire l'objet, avec la décision contestée, d'un recours contentieux dans les conditions indiquées ci-dessus.
- L'exercice de recours administratif ne suspend pas le délai de recours contentieux.

Article 13 : Exécution

Le Secrétaire Général de la préfecture du Bas-Rhin,
La Préfète du Bas-Rhin,
Le Maire de la commune d'ESCHAU,
Le Directeur Départemental des Territoires du Bas-Rhin,
L'Office Français de la Biodiversité

sont chargés, chacun en ce qui le concerne, de l'exécution du présent arrêté.

STRASBOURG, le 13/06/22
Pour la Préfète et par subdélégation,

Service de l'Environnement et des Risques
Chef de l'Unité Police de l'Eau
Grand cycle de l'eau


Tom COMBAL

Article 7 : Délais

En application de l'article R.214-40-3 du code de l'environnement, la mise en service de l'installation, la construction des ouvrages, l'exécution des travaux et l'exercice de l'activité objets du présent arrêté, doivent intervenir dans un délai de 3 ans à compter de la date du présent arrêté, à défaut de quoi cet arrêté sera caduque.

Article 8 : Début et fin des travaux – Mise en service

Le pétitionnaire doit informer le service de police de l'eau instructeur du présent dossier des dates de démarrage et de fin des travaux et, le cas échéant, de la date de mise en service de l'installation.

Article 9: Droits des tiers

Les droits des tiers sont et demeurent expressément réservés.

Article 10 : Autres réglementations

Le présent arrêté ne dispense en aucun cas le déclarant de faire les déclarations ou d'obtenir les autorisations requises par d'autres réglementations.

Article 11 : Publication et information des tiers

Une copie de cet arrêté sera transmise à la mairie d'ESCHAU pour affichage pendant une durée minimale d'un mois.

Ces informations seront mises à disposition du public sur le site internet de la Préfecture du Bas-Rhin pendant une durée supérieure à six mois.

Article 12 : Voies et délais de recours

Recours des demandeurs ou exploitants :

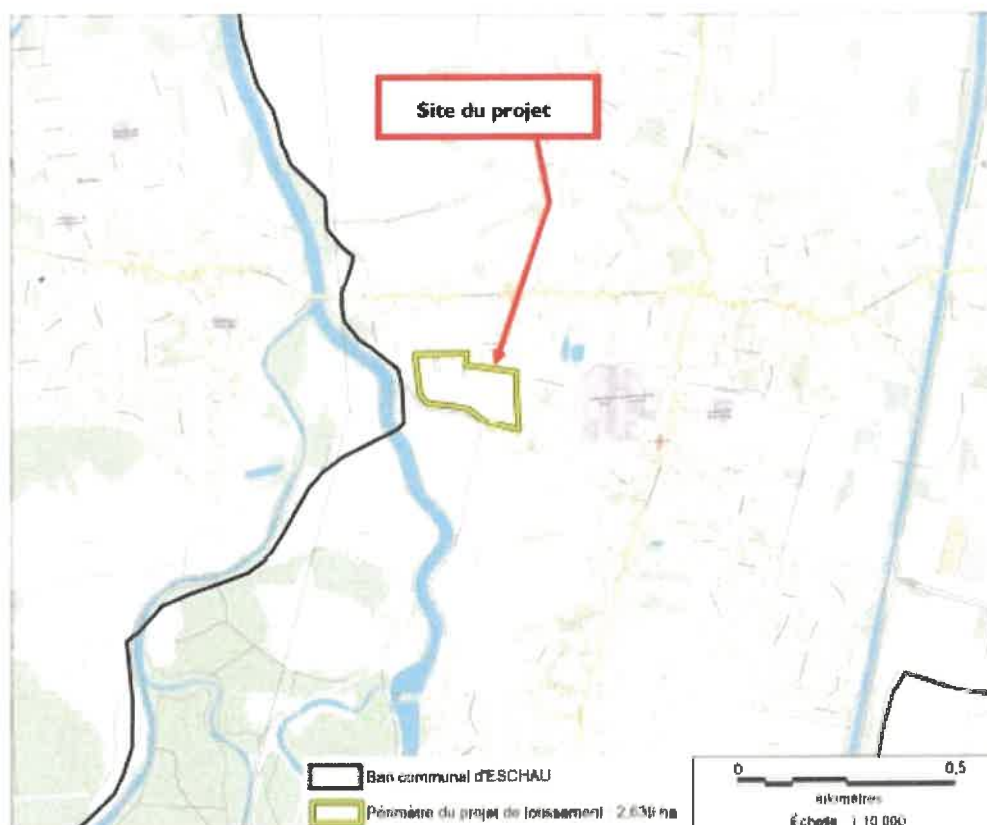
La présente décision peut faire l'objet, dans un délai de deux mois à compter de sa notification (ou de sa publication) :

- soit, directement, d'un recours contentieux auprès du tribunal administratif de Strasbourg, 31, avenue de la Paix, BP 51038, 67 070 STRASBOURG Cedex ou via l'application télérecours <https://telerecours.fr> ;
- soit, préalablement, d'un recours administratif gracieux (auprès de M. le Préfet du Bas-Rhin) ou hiérarchique (auprès de M. le Ministre de la Transition Écologique et Solidaire). Dans ce cas, la décision de rejet du recours préalable, expresse ou tacite – née du silence de l'autorité administrative à l'issue du délai de deux mois à compter de la réception du recours administratif préalable – peut faire l'objet, avec la décision contestée, d'un recours contentieux dans les conditions indiquées ci-dessus. L'exercice de recours administratif ne suspend pas le délai de recours contentieux.

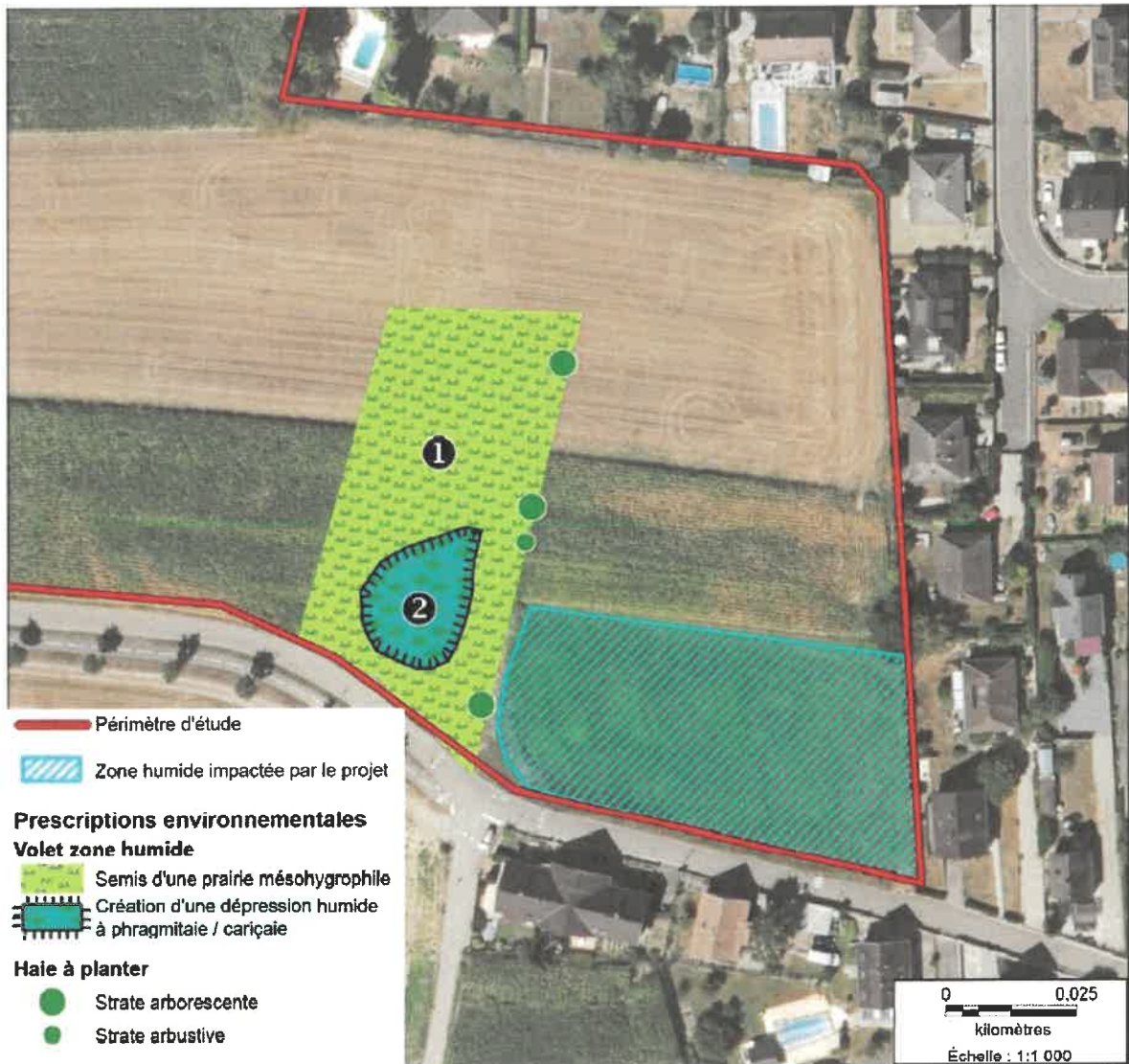
Recours des tiers :

La présente décision peut faire l'objet, dans un délai d'un an à compter de sa publication ou de son affichage :

Annexe 1 Localisation du projet et de la compensation



Annexe 2
Carte de l'aménagement du site de compensation zone humide



Fiche MESURE n° /

Pour le remplissage de cette fiche, voir la notice d'utilisation disponible sur le site internet de la DREAL Grand Est : <http://www.grand-est.developpement-durable.gouv.fr/04-mesures-compensatoires-environnementales-r6916.html>

Si mesure comprise dans un dossier d'autorisation environnementale, procédure embarquée concernée :

- Autorisation au titre de la loi sur l'eau (installations, ouvrages, travaux et activités ou « IOTA »)
- Déclaration au titre de la loi sur l'eau (IOTA)
- Autorisation au titre des installations classées pour la protection de l'environnement (ICPE)
- Enregistrement et déclaration d'une ICPE
- Dérogation à l'interdiction d'atteinte aux espèces et habitats protégés
- Autorisation de travaux en réserve naturelle nationale
- Autorisation de travaux en site classé
- Autorisation de défrichement
- Autorisation pour l'établissement d'éoliennes
- Autre (à préciser) :

Données informatiques

Nom du fichier compressé
associé¹

Référentiel utilisé pour la
numérisation

- | | |
|---|---|
| <input type="checkbox"/> PCI Image | <input type="checkbox"/> PCI Vecteur |
| <input type="checkbox"/> BD PARCELLAIRE Image | <input type="checkbox"/> BD PARCELLAIRE Vecteur |
| <input type="checkbox"/> BD Ortho 20 cm | <input type="checkbox"/> Autre (à préciser) : |

Année du référentiel utilisé

Commentaire sur la
numérisation

1 Le fichier compressé associé à la mesure doit être au format compressé « .zip » (incluant la compression des fichiers .shx, .shp, .dbf, .prj, .qpj) et est obtenu à partir du gabarit QGIS disponible sur le site internet de la DREAL Grand-Est (<http://www.grand-est.developpement-durable.gouv.fr/04-mesures-compensatoires-environnementales-r6916.html>). Son nom ne doit pas comporter d'espace, et doit être dénommé en lettres capitales sur la forme « QGIS_[CODEPROJET]_[NOMPROJET]_[AAAAMM]_MESURE[N°ID].zip ».

[CODEPROJET] est constitué des 3 lettres codifiant le type de projet concerné, repris dans la liste typologie/sous-typologie ci-dessus : NRJ = Énergie, FMI = Forages et mines, IAA = ICPE agro-alimentaires, CAR = ICPE carrières, DEC = ICPE déchets, PEO = ICPE éolien, ELE = ICPE élevages, IND = ICPE industrielles, MET = ICPE méthanisation, ICA = ICPE autre, INB = Installations nucléaires de base, INS = Installations nucléaires de base secrètes, INF = Infrastructures de transport, EAU = Milieux aquatiques, littoraux et maritimes, CRU = Travaux de protection contre les crues, URB = Travaux, ouvrages, aménagements ruraux et urbains, PNN = Travaux soumis à autorisation en cœur de parc national, AUT = Autre. Il est obligatoire et doit être reporté sur toute transmission de fichier informatique.

[NOMPROJET] correspond au nom du projet sans espace, ni accent, ni mot de liaison, avec des majuscules à chaque début de mot le cas échéant. Il y a lieu de choisir un libellé pertinent à l'aide du ou des principaux mots clés du projet (projet, identification du pétitionnaire...).

[AAAAMM] correspond à l'année et au mois (en chiffres) de remise du fichier au service instructeur.

[N°ID] correspond à l'identifiant de la mesure indiqué dans le fichier compressé obtenu à partir du gabarit QGIS associé à la mesure (cf. champ « id »).

Données générales

Nom de la mesure²

Numéro ID de la mesure³

Classe

Évitement Réduction Compensation Accompagnement

Sous-catégorie⁴

Air Faune et flore
 Biens matériels Habitats naturels
 Bruit Patrimoine culturel et archéologique
 Continuités écologiques Population
 Eau Sites et paysages
 Équilibre biologique Sols
 Espaces naturels, agricoles, forestiers, maritimes ou de loisirs
 Facteurs climatiques

Champ ciblé

Description de la mesure

Oui Non

Mesure géolocalisable

Si non, pourquoi ?

Dates de mise en œuvre

Date prescrite

(format : jj/mm/aaaa)

Durée prescrite

(en jour)

Date réelle

(format : jj/mm/aaaa)

État d'avancement actuel

En projet Mise en œuvre en cours Terminée
 Réalisée Abandonnée

- Le nom de la mesure doit être constitué d'un (ou plusieurs) mot(s) clé(s) permettant d'identifier facilement la mesure. Ce nom doit être identique à celui indiqué dans le fichier compressé de la mesure obtenu à partir du gabarit QGIS (cf. champ « nom »).
- Le numéro ID de la mesure doit correspondre à l'identifiant de la mesure indiqué dans le fichier compressé obtenu à partir du gabarit QGIS associé à la mesure (cf. champ « id »).
- Sous-catégorie (ou à défaut « catégorie ») correspond au champ « catégorie » renseigné dans le fichier compressé de la mesure obtenu à partir du gabarit QGIS, et doit être choisi à l'aide du guide d'aide à la définition des mesures ERC (Théma CGDD – janvier 2018) disponible à l'adresse : <https://www.ecologique-solidaire.gouv.fr/sites/default/files/Th%C3%A9ma%20-%20Guide%20d%E2%80%99aide%20%C3%A0%20la%20d%C3%A9finition%20des%20mesures%20ERC.pdf> (cf. explications et illustrations en pages 56 et suivantes du guide). Conformément à la page 9 du guide précité, « tout élément susceptible d'enrichir cette classification [...] peut être transmis à l'adresse mail suivante : Idddpp2.Idddpp.Seei.Cgdd@developpement-durable.gouv.fr ».

Suivi

Modalités

- Audit de chantier Bilan/CR de suivi Rapport fin de chantier
- Autre (à préciser) :

Coût (€ TTC)

Le cas échéant, commentaire
sur l'efficacité de la mesure

Échéances

(format : jj/mm/aaaa)

et types de suivi prévus

Estimation financière de la mesure (K€ TTC)

Montant prévu

Montant réel

Le cas échéant, espèce(s) concernée(s) spécifiquement par la mesure
(en nom latin et nom vernaculaire – cf. site INPN : <https://inpn.mnhn.fr/accueil/index>)

Espèces animales
protégées

Espèces végétales
protégées

Commune(s) de localisation de la mesure (Code Postal) Nom

()

()

()

()

()

()

()

()

()

()

► La « fiche MESURE » doit être transmise au service instructeur au format .pdf. Son nom de fichier ne doit pas comporter d'espaces et suivre le format :

« [CODEPROJET]_[NOMPROJET]_[AAAAMM]_MESURE[N°ID].pdf».

► Possibilité de joindre en fichier au format .pdf tout document utile à la compréhension et la localisation de la mesure compensatoire (extrait étude d'impact, plan de gestion, schéma d'aménagement, etc.).

Chaque fichier joint doit être au format .pdf. Son nom ne doit pas comporter d'espaces et suivre le format :
« [CODEPROJET]_[NOMPROJET]_[AAAAMM]_MESURE[N°MESURE]_PJ[N°PJ].pdf ».

Nombre de pièce(s) jointe(s) associée(s) à la fiche MESURE :

Fiche PROJET

Pour le remplissage de cette fiche, voir la notice d'utilisation disponible sur le site internet de la DREAL Grand Est : <http://www.grand-est.developpement-durable.gouv.fr/04-mesures-compensatoires-environnementales-r6916.html>

Données générales

Code projet¹

Nom du projet

Typologie/sous-typologie

- Énergie (=NRJ)
 - Installations destinées à la production d'énergie hydroélectrique
 - Ouvrages de production d'électricité à partir de l'énergie solaire installés au sol
 - Installation en mer de production d'énergie
 - Lignes électriques aériennes très haute tension
 - Lignes électriques sous-marines
 - Canalisations d'eau chaude et vapeur d'eau
 - Canalisations destinées au transport de gaz inflammables, nocifs ou toxiques et CO2
 - Autres canalisations pour le transport de fluides
- Forages et mines (=FMI)
 - Forages
 - Exploitations minières
- Installations classées pour la protection de l'environnement (ICPE)
 - ICPE agro-alimentaires (=IAA)
 - ICPE élevages (=ELE)
 - ICPE carrières (=CAR)
 - ICPE industrielles (=IND)
 - ICPE déchets (=DEC)
 - ICPE méthanisation (=MET)
 - ICPE éolien (=PEO)
 - ICPE autre (=ICA)
- Installations nucléaires de base (=INB)
- Installations nucléaires de base secrètes (=INS)
 - INS
 - INS autre
 - Stockage déchets radioactifs
- Infrastructures de transport (=INF)
 - Voies ferroviaires (y compris ponts, tunnels et tranchées couvertes supportant des infrastructures ferroviaires)
 - Construction autoroutes et voies rapides
 - Construction route à 4 voies ou plus
 - Autres routes de plus de 10 km
 - Autres routes de moins de 10 km
 - Transports guidés de personnes
 - Aérodomes
 - Autres
- Milieux aquatiques, littoraux et maritimes (=EAU)
 - Voies navigables
 - Ports et installations portuaires
 - Canalisation et régularisation des cours d'eau
 - Travaux, ouvrages et aménagements en zone côtière
 - Travaux de récupération de territoires sur la mer
 - Travaux de rechargement de plage
 - Travaux, ouvrages et aménagements
 - Récifs artificiels

1 Le [CODEPROJET] est constitué des 3 lettres codifiant le type de projet concerné, repris dans la liste concernant la typologie/sous-typologie du projet ci-dessus : NRJ = Énergie, FMI = Forages et mines, IAA = ICPE agro-alimentaires, CAR = ICPE carrières, DEC = ICPE déchets, PEO = ICPE éolien, ELE = ICPE élevages, IND = ICPE industrielles, MET = ICPE méthanisation, ICA = ICPE autre, INB = Installations nucléaires de base, INS = Installations nucléaires de base secrètes, INF = Infrastructures de transport, EAU = Milieux aquatiques, littoraux et maritimes, CRU = Travaux de protection contre les crues, URB = Travaux, ouvrages, aménagements ruraux et urbains, PNN = Travaux soumis à autorisation en cœur de parc national, AUT = Autre. Il est obligatoire et doit être reporté sur toute transmission de fichier informatique (cf. fichier compressé accompagnant la « fiche mesure »).

Phase chantier

Date de début du chantier
(format : jj/mm/aaaa)

Durée prévisionnelle du chantier (en jour)

Date de mise en service
(format : jj/mm/aaaa)

Durée d'exploitation
(en jour)

Montants prévisionnels (K€ TTC)

<u>De l'opération</u>	Minimal	Maximal
<u>Des mesures en faveur de l'environnement</u>	Minimal	Maximal

Nombre de **mesures de compensation des atteintes à la biodiversité**² liées au projet :

Nombre de toutes les **autres mesures** liées au projet³ :

► La « fiche PROJET » doit être transmise au service instructeur au format .pdf. Son nom ne doit pas comporter d'espaces et suivre le format : « [CODEPROJET]_[NOMPROJET]_[AAAAMM].pdf⁴ ».

- 2 Le nombre de mesure(s) de compensation des atteintes à la biodiversité doit être obligatoirement renseigné. « On entend par biodiversité, ou diversité biologique, la variabilité des organismes vivants de toute origine, y compris les écosystèmes terrestres, marins et autres écosystèmes aquatiques, ainsi que les complexes écologiques dont ils font partie. Elle comprend la diversité au sein des espèces et entre espèces, la diversité des écosystèmes ainsi que les interactions entre les organismes vivants » (cf. article L.110-1 du code de l'environnement).
- 3 Les mesures autres que les mesures de compensation des atteintes à la biodiversité à comptabiliser sont : les mesures d'évitement, de réduction et d'accompagnement relatives aux milieux naturels (y compris biodiversité), au bruit (population et santé humaine), à l'air (terres, sol, eau, air et climat), aux paysages (biens matériels, patrimoine culturel et paysage), complétées de toutes les mesures de compensation autres que celles compensant les atteintes à la biodiversité.
- 4 [NOMPROJET] correspond au nom du projet sans espace, ni accent, ni mot de liaison, avec des majuscules à chaque début de mot le cas échéant. Il y a lieu de choisir un libellé pertinent à l'aide du ou des principaux mots clés du projet (projet, identification du pétitionnaire...). [AAAAMM] correspond à l'année et au mois (en chiffres) de remise du fichier au format .zip au service instructeur.